

JUIN 2020

# TRUFFLE 100

LE PALMARÈS DES ÉDITEURS  
DE LOGICIELS FRANÇAIS





**Bernard-Louis ROQUES**  
Directeur Général et Co-Fondateur  
de Truffle Capital

### RÉSILIENCE, SOUVERAINETÉ, INNOVATION

Sacré contexte pour notre 15<sup>ème</sup> édition ! A l'origine le Truffle 100 était une étude interne, outil sur-mesure conçu par Truffle Capital afin d'évaluer le réalisme des hypothèses de croissance des startups du logiciel, et mesurer leur probabilité de succès, sur un marché à l'époque très mal cerné, insuffisamment analysé. Divulguée à l'occasion d'une conférence dédiée au capital-innovation, l'étude fut instantanément reprise par la presse, relayée par des milliers de sites et de newsletters, et se transforma en « benchmark », baromètre téléchargé chaque année par plus de 50 000 professionnels du logiciel Français, dirigeants, analystes, banquiers d'affaires, conseils, consultants, commerciaux... Les chiffres de cette nouvelle livraison du Truffle 100 parlent d'eux-mêmes. Quinze années de croissance solide, pérenne, ininterrompue, et d'investissements technologiques toujours plus importants, traduction d'une grande confiance en l'avenir, que seul le Covid19 réussit à ébranler.

#### Résilience :

- quadruplement du chiffre d'affaires à 10.8 bn€
- taux de rentabilité à 2 chiffres

#### Souveraineté :

- résistance aux assauts des prédateurs internationaux
- conquête de marchés Européens et Américains
- résistance à la délocalisation

#### Innovation :

- modèle résolument tourné vers l'avenir, 15% des revenus investis en R&D, où sont employés 16% des effectifs

- 25 000 chercheurs et développeurs dont plus de 1 600 PhD
- 75% des nouveaux projets intègrent les technologies de l'intelligence artificielle

#### L'impact de la crise ?

Le logiciel est un métier digital. Les éditeurs ont été parmi les plus prompts à s'adapter au chaos. Le télétravail leur est par essence naturel. Le « cloud » sur lequel ils ont massivement investi au cours des dernières années, les offres SaaS qu'ils ont développées, et aujourd'hui l'intelligence artificielle qui se généralise. Les éditeurs s'en sortent opérationnellement bien.

Pour autant la crise est forte, d'une violence inédite. Les clients souffrent, certains disparaîtront, générant une attrition sans précédent. A l'heure du « déconfinement », 62% des éditeurs tablent sur une année 2020 en décroissance, la première depuis le lancement de notre étude, mais sans doute aussi la seule, puisque 94% anticipent un retour de la croissance en 2021. L'inquiétude est aussi vive que l'incertitude est poignante, poussant 82% des directions financières à travailler sur un « worst » case ».

#### Transformation numérique

Imposant la distanciation, la crise accélère irréversiblement la transformation numérique. Les nouveaux modes de travail, habitudes des consommateurs, relations professionnelles, comportements sociétaux seront plus digitaux. La transition numérique de la société attendue au cours des 5 prochaines années nous a été imposée par le Covid en quelques mois, sans retour en arrière. Les éditeurs seront indubitablement amenés à participer activement à la construction du « monde d'après ». Ils en seront des acteurs essentiels.



**Cédric O**  
Secrétaire d'État chargé  
du Numérique de la République  
française

Le logiciel est depuis plus de cinquante ans un des grands secteurs d'excellence française. C'est pour consolider notre souveraineté qu'il a été promu par la puissance publique à ses débuts et tous ces investissements accumulés portent aujourd'hui leurs fruits : par temps calme, les entreprises du logiciel contribuent à la croissance française ; par temps excessivement agité, comme les mois que nous traversons, elles constituent un pôle de relative stabilité pour notre économie.

Cette stabilité découle de la nature même de l'activité des éditeurs de logiciels : structurellement indispensable pour l'ensemble de l'économie, l'investissement dans les équipements logiciels est une clé majeure de la réactivité, de la performance et de la compétitivité des entreprises. Comme nous l'avons vu au cours des derniers mois, c'est grâce aux solutions développées par ces centaines d'entreprises, et grâce à leur dévouement pendant la crise, que l'activité économique a pu perdurer dans notre pays, et que des dizaines de millions de salariés ont pu continuer de remplir leurs fonctions à distance.

Le succès et la solidité des entreprises s'enracinent dans un écosystème d'enseignement supérieur et de recherche publique et privée dont la qualité est mondialement reconnue et la crise a montré leur importance. Il est donc naturel que l'action publique encourage le développement d'un secteur essentiel dans lequel la France compte de nombreux fleurons répartis sur l'ensemble du territoire : le numérique doit être au cœur de la relance.

Pendant longtemps, les gains de valeur ajoutée que les solutions digitales engendraient dans les entreprises ont été dictés par des impératifs de rendements prioritairement financiers ; je suis heureux de voir qu'aujourd'hui tous les acteurs envisagent un bénéfice plus large, qui intègre plus clairement les préoccupations environnementales et sociales qui animent aujourd'hui l'ensemble des citoyens. Le numérique est porteur d'une croissance vertueuse qui doit être au cœur de la croissance de l'économie française.

Les éditeurs de logiciels sont ainsi au cœur de toutes les mutations de nos sociétés. Ils en sont les acteurs autant que les sentinelles et ouvrent pour les entreprises qu'ils accompagnent, pour les salariés qui utilisent leurs solutions et pour chaque citoyen, de nouvelles perspectives d'amélioration qui transforment puissamment la vie et le travail. C'est ce rôle-clé qui explique la solidité et la résilience économiques de ce secteur stratégique du tissu entrepreneurial et de l'excellence françaises. Dans un moment historique où les moyens de notre souveraineté sont examinés, et pendant les mois et les années que nous consacrerons à restaurer notre économie nationale mise à mal par la pandémie de Covid-19, les acteurs de l'économie numérique de toute taille, auxquels je rends hommage pour avoir permis le plus formidable transfert d'activité vers le télétravail que nous ayons jamais connu, apporteront une contribution décisive à ce grand effort collectif qui nous attend.



**Eric PASQUIER**  
Sopra Steria Group Board  
Vice-President  
& Sopra Banking Software CEO

Bien qu'il soit trop tôt pour tirer tous les enseignements de cette crise sans précédent, notre écosystème d'éditeurs de logiciels, d'entreprises de services numériques (ESN), et de startups vient déjà de démontrer son rôle essentiel au fonctionnement de la collectivité.

Au moment du confinement, l'intérêt des technologies permettant le mode « anywhere, anything, anytime » a notamment été mis en lumière. La flexibilité du modèle « as a service » fondé sur les technologies du Cloud a prouvé sa pertinence. Ainsi, quels que soient leurs secteurs d'activité, nombre d'entreprises ont pu adapter leurs coûts, tout en maintenant une continuité de service de leurs opérations.

Sans oublier les drames humains et sociaux qui ont émaillé cette crise, on est en droit de penser que la transformation digitale de nos économies ne va que s'amplifier dans les prochains mois et années.

L'innovation permanente était déjà intégrée à la stratégie des éditeurs de logiciels, comme le démontre l'édition 2020 du classement Truffle 100, avec par exemple, près de 15% des investissements R&D dans l'Intelligence Artificielle. Leur poids va s'accroître car les attentes sont nombreuses. Bien évidemment, des solutions d'automatisation de processus et d'analyse massive de la donnée basées sur des algorithmes intelligents ont déjà été déployées. Par exemple, beaucoup de nos clients ont déjà mis en œuvre des « Chatbots », des services automatisés de « scoring », ou encore des outils de lutte contre la fraude. Une nouvelle étape s'annonce. Il va falloir réinventer nos entreprises et celles de nos clients à l'aune d'une plus grande collaboration entre l'IA

et l'Homme. En conséquence, les logiciels que nous éditons sont aussi en train d'être réinventés.

Pour cela, la France et plus largement l'Europe peuvent compter sur leurs talents avec une sphère académique riche de laboratoires reconnus internationalement, et avec lesquels nous avons engagé une étroite collaboration. Le cadre réglementaire européen est aussi à conforter, ceci afin d'affirmer une meilleure souveraineté dont les manques ont été mis en exergue par la crise traversée.

En tant qu'entreprise européenne, il convient de respecter un environnement législatif et culturel où la protection de la vie privée est fondamentale. Ainsi, les nouveaux algorithmes intelligents mis au point par nos chercheurs devront être plus éthiques. C'est un gage de confiance donné à nos clients et à leurs utilisateurs.

En conclusion, je suis convaincu que notre rôle est majeur pour permettre une accélération de la transformation digitale de nos entreprises et de nos clients. Notre devoir est d'éditer des logiciels à l'état de l'art des technologies, tout en prenant en compte un nouveau rapport entre l'Homme et l'IA.



**Xavier NÉGIAR**  
Président directeur général  
teknowlogy Group

et **Cyrille Chausson**  
Directeur éditorial teknowlogy



S'il existe un mot pour résumer l'impact de cette crise mondiale chez les éditeurs français, ce serait celui de « décroissance ». A aucune reprise, le terme « croissance » n'est apparu dans les échanges que nous avons menés dans le cadre de notre analyse. Tous, même les plus optimistes, anticipent une baisse de leur chiffre d'affaires sur les trimestres à venir, comme marqués au fer rouge par cette cinglante vague épidémique. Ce sera une année 2020 en berne pour ce marché de l'IT en bouillonnement constant auquel on promettait une croissance de 5% pour 2020 (marché software et services IT, chiffres teknowlogy). L'heure est désormais à anticiper un recul de 10% pour les plus pessimistes des éditeurs.

#### **Mettre à l'épreuve cette mécanique de résilience**

Si le télétravail a accéléré la faculté des éditeurs de s'adapter à ce contexte de crise – mais rares sont ceux qui n'y étaient pas déjà préparés –, un facteur est devenu plus déterminant encore : le Cloud. S'il revêtait un caractère essentiel dans la mutation des modèles économiques des éditeurs, il est devenu là un mécanisme d'auto défense - clé pour garantir une forme de résilience de la société. Ceux qui avaient lancé cette migration de leur modèle ont pu bénéficier et bénéficieront de cette récurrence des revenus inhérente au Cloud, les autres subissent de plein fouet leur modèle de vente traditionnel, non récurrent.

Nul doute que les entreprises clientes suivront cette dynamique vers le SaaS, éprouvées elles-aussi par cette crise. Le Cloud jouera un rôle pivot dans l'arsenal numérique indispensable pour préparer l'après et maintenir une activité selon de nouveaux modèles organisationnels. L'accroissement du travail à distance devrait amplifier cette dynamique. A tel point que le marché du

SaaS en France continuera d'afficher une croissance à deux chiffres en 2020 en dépit de la crise, selon les dernières estimations de teknowlogy parues début avril, alors que les ventes de logiciels hors SaaS, elles, subiront une décroissance dans tous les scénarios envisagés. La crise, comme un catalyseur du SaaS, donc.

#### **Imaginer l'après, c'est soutenir les entreprises**

Aussi gris soit ce tableau, il est apparu chez ce marché du logiciel une tendance forte à préparer la sortie de crise. Il est temps d'imaginer des programmes capables de relancer le marché. Et pour cela, quoi de mieux que d'accompagner les entreprises à, elles-mêmes, se sortir de la crise. L'heure est donc à comprendre les besoins les plus urgents nés avec cette crise, de comprendre les impacts directs sur les processus et d'y répondre avec des retours sur investissements rapides et des propositions de maîtrise des coûts. Comme accélérer une transformation digitale qui aurait pris des couleurs différentes en quelques mois. Le Cloud joue déjà un rôle-clé, mais le Machine Learning / Deep Learning feront également partie des éléments indispensables pour redémarrer post-crise. Là encore, la capacité de réaction reste primordiale. Les éditeurs nous ont confirmés y travailler. Mais une question doit aujourd'hui être posée : Comment ce marché où la moitié des revenus générés tient dans la main de 5 éditeurs va-t-il se relever et s'adapter à ces nouvelles contraintes ? La crise pourrait bien donner lieu à une consolidation du secteur et favoriser des opérations de fusion et d'acquisition au sein du Top 100 dans les 2 ans à venir, comme cela a eu lieu lors de crises passées, pour mieux traverser la tempête et grouper les capacités d'innovation. Quel sera alors le visage de cet écosystème de l'IT en 2021 ?

# LE PALMARÈS

RANG	ENTREPRISE	COTATION EN BOURSE	RÉGION	CA ÉDITION 2019 MILLIONS D'€	CA TOTAL 2019 MILLIONS D'€	EFFECTIF TOTAL 2019	EFFECTIF R&D 2019
1	Dassault Systèmes		IDF	3574	4056	20394	8291
2	Sopra Steria		IDF	696	4434	46245	1300
3	Murex		IDF	569	569	2230	445
4	Cegid		ARA	480	480	3000	930
5	Cegedim		IDF	383*	504	4946	970*
6	Axway		IDF	300	300	1885	803
7	Claranova		IDF	261	262	452	110
8	Quadient (ex-Neopost)		IDF	257	1143	5693	752
9	Talend		IDF	221	221	1225	300
10	Isagri		HDF	187	235	2200	485
11	Linedata Services		IDF	170	170	1269	488
12	Berger-Levrault		IDF	155	167	1581	397
13	GFI Informatique		IDF	148	1595	20600	518
14	ESI Group		IDF	146	146	1238	99
15	Docaposte		IDF	131	549	5017	950
16	Smart AdServer		IDF	125	125	220	68
17	Septeo		OCC	112	146	1250	200
18	Esker		ARA	104	104	681	133
19	Infovista		IDF	92	143	694	222*
20	Ivalua		IDF	85	85	565	101
21	Planisware		IDF	80	80	450	65
22	Talentsoft		IDF	80	80	700	250
23	Generix Group		IDF	77	77	521	64
24	Maincare Solutions		NAQ	76	79	635	281
25	Fiducial Informatique		ARA	75	89	617	119
26	Ateme		IDF	66	66	300	128
27	DL Software		IDF	66	66	531	212
28	Prodware		IDF	64	188	1264	328
29	NeoXam		IDF	63	63	501	210
30	Talentia Software		IDF	61	61	405	97
31	Lectra		IDF	54	280	1793	368
32	Dalet		IDF	52	59	420	170

33	Stormshield		IDF	52	52	311	177
34	Hardis Group		ARA	51	123	1159	62
35	Softway Medical		PACA	50	50	445	145
36	EBP Informatique		IDF	50	50	600	140
37	Bodet Software		PDL	49	49	410	108
38	Oodrive		IDF	48	48	378	185
39	Topsolid		IDF	48	48	326	100
40	Tessi		IDF	44	452	9573	75
41	SoftAtHome		IDF	42	42	323	291
42	Prologue		IDF	41**	88**	446**	50**
43	MEGA International		IDF	40	42	334	73
44	CAST		IDF	39	40	359	113
45	Proginov		PDL	38	44	257	90
46	Prima Solutions		IDF	37	37	327	106
47	Sogelink		ARA	37	42	169	63
48	Dimo Software		ARA	37	41	410	79
49	Ciril Group		ARA	37	37	310	103
50	Groupe CEGI		IDF	34	34	408	93
51	IGE+XAO		OCC	34	34	371	163
52	Harvest		IDF	32	32	285	201
53	Visiativ		ARA	32	203	900	107
54	Savoie (ex-A-SIS)		BFC	32	130	760	37
55	Groupe JVS		GE	30	30	296	55
56	D-EDGE		IDF	30	47	324	89
57	PIXID		IDF	28	28	190	70
58	Divalto		GE	27	27	250	120
59	Evolucare		HDF	26	28	289	71
60	Nibelis		IDF	26	26	300	45
61	Sidetrade		IDF	26	26	234	68
62	Octime		NAQ	25	25	215	35
63	Groupe Sigma		PDL	24	69	727	35
64	Itesoftware		IDF	24	24	186	50
65	Infologic		ARA	23	23	210	60
66	Lomaco Softs & Services		OCC	23	23	111	30
67	Ach@t Solutions		OCC	21	21	164	53

68	Salvia Developpement		IDF	21	23	156	57
69	ELCIA		ARA	21	21	193	39
70	VIF Software		PDL	21	21	220	105
71	TVH Consulting		IDF	20	23	142	21
72	Groupe Cogeser		OCC	20	30	160	20
73	Witbe		IDF	19	19	135	49
74	Eudonet		IDF	19	19	210	55
75	ACD Groupe		CVL	19	19	198	52
76	Arpege		PDL	19	19	210	54
77	4D		IDF	19	19	180	80
78	Akanea		ARA	18	25	222	58
79	Solware		ARA	18	21	172	19
80	FuturMaster		IDF	18	18	172	53
81	SEIITRA		IDF	17	17	160	80
82	Invoke		IDF	17	17	138	38
83	Technidata		ARA	17	17	168	54
84	Atempo Wooxo Group		IDF	16	18	158	68
85	RCA		PDL	16	16	137	60
86	Anevia	🏛️	IDF	16	16	107	46
87	Everwin		IDF	15	15	150	27
88	Enovacom		PACA	15	15	174	41
89	Groupe Yoni		ARA	15	15	145	47
90	ACA		IDF	14	14	100	30
91	Neotys		PACA	14	14	74	23
92	Coheris		IDF	13	13	110	42
93	Axess Groupe		ARA	13	24	265	85
94	Mediane-Admilia		PACA	12	12	108	20
95	ARC Informatique		IDF	12	15	101	26
96	Asys		IDF	12	12	115	36
97	Siveco Group		IDF	12	12	104	32
98	ip-label		IDF	12	12	129	18
99	Winpharma		BRE	11	16	155	75
100	Wedia Group	🏛️	IDF	11	11	110	20

\* Donnée 2018  
\*\* Donnée non-auditée

# CHIFFRE D'AFFAIRES

## PROGRESSION GLOBALE

CA « Edition » 2019 : 10,8 milliards d'€  
(9,3 milliards d'€ en 2018)

CA « Total » 2019 : 19,3 milliards d'€  
(16,9 milliards d'€ en 2018)

### Évolution du CA édition en milliards d'€

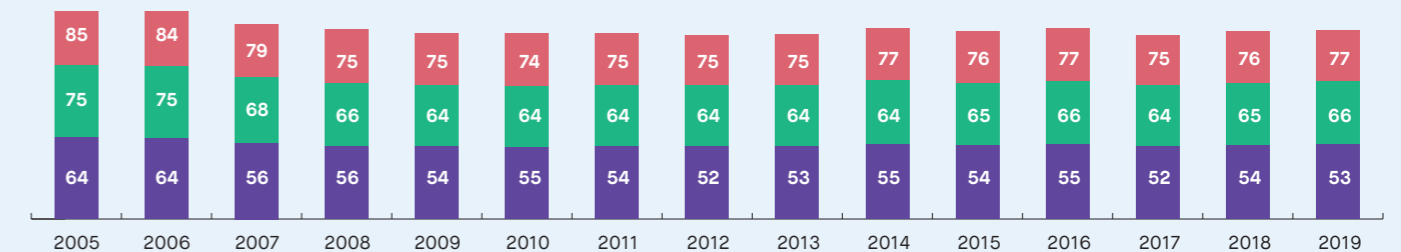


## CONCENTRATION DU CA

### Pondération du CA

(en % du CA Edition total)

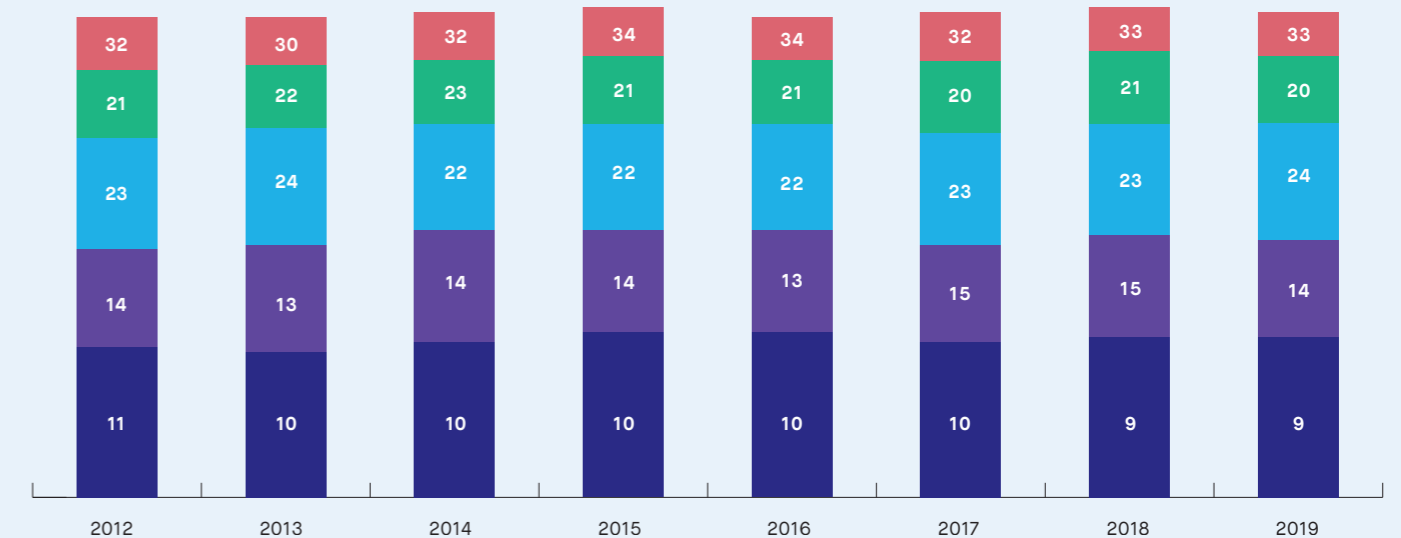
Poids des 20 premiers 10 premiers 5 premiers



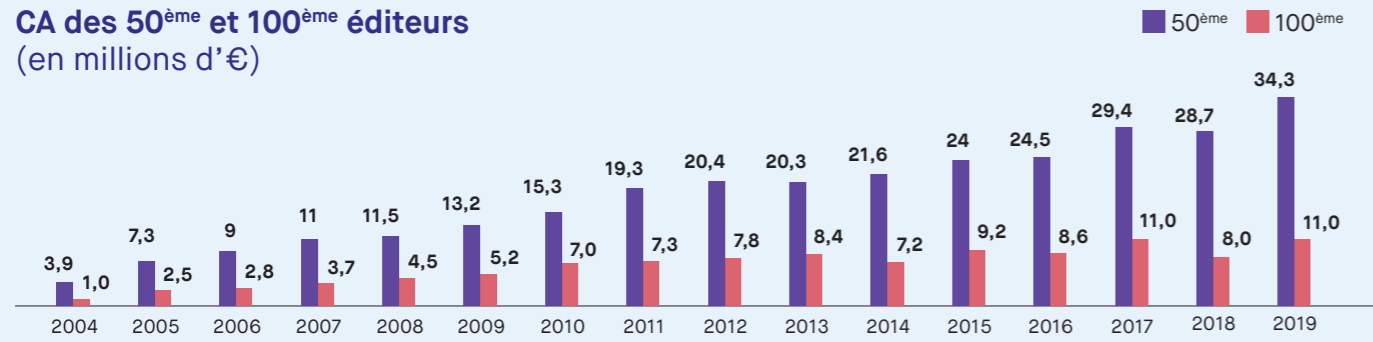
### Contribution au CA

(en % du CA Edition total)

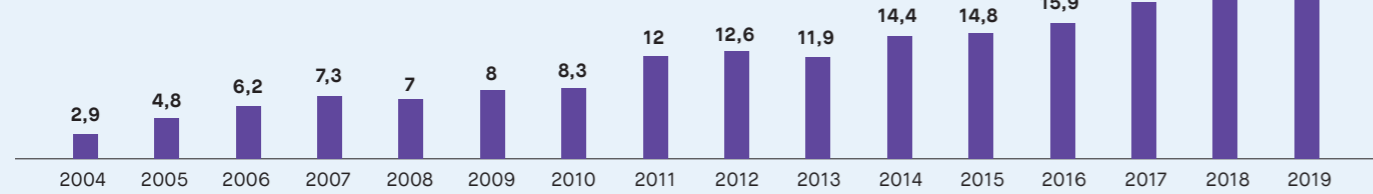
Dassault Systèmes Top 2-5 Top 6-20 Top 21-50 Top 51-100



CA des 50<sup>ème</sup> et 100<sup>ème</sup> éditeurs  
(en millions d'€)



Ecart entre le 50<sup>ème</sup> et le 100<sup>ème</sup> éditeur  
(en millions d'€)



VARIATION DU CA

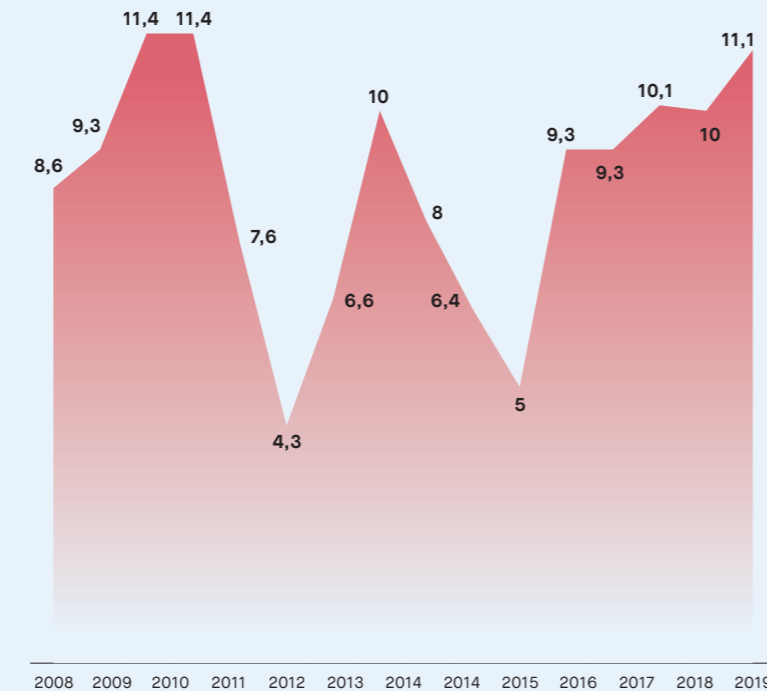
% d'éditeurs ayant un CA

Année	% d'éditeurs ayant un CA	
	EN CROISSANCE (OU STABLE)	EN DÉCROISSANCE
2006	86	12
2007	84	11
2008	87	13
2009	70	30
2012	80	20
2013	78	22
2014	98	1
2015	89	11
2016	85	15
2017	85	15
2018	87	13
2019	85	15

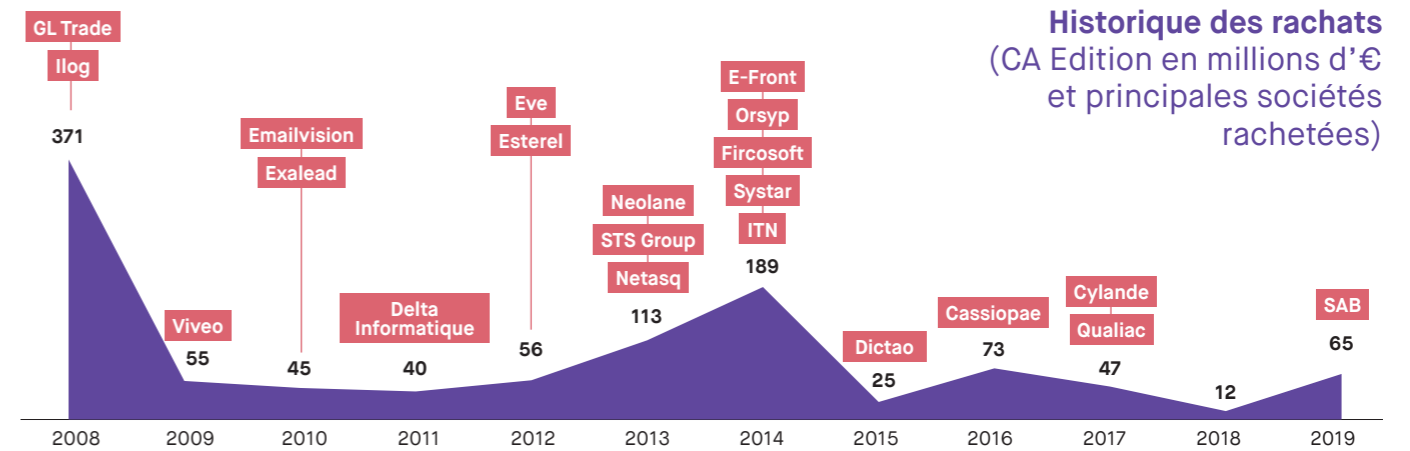
UNE INDUSTRIE PÉRENNE & PROFITABLE

Résultat net du Top 100 :  
1 258 M€ contre 1 679 M€ en 2018 dont  
→ 960 M€ pour DASSAULT SYSTEMES  
→ 160 M€ pour SOPRA STERIA

Taux de profitabilité (en % du CA total)



OPÉRATIONS FINANCIÈRES

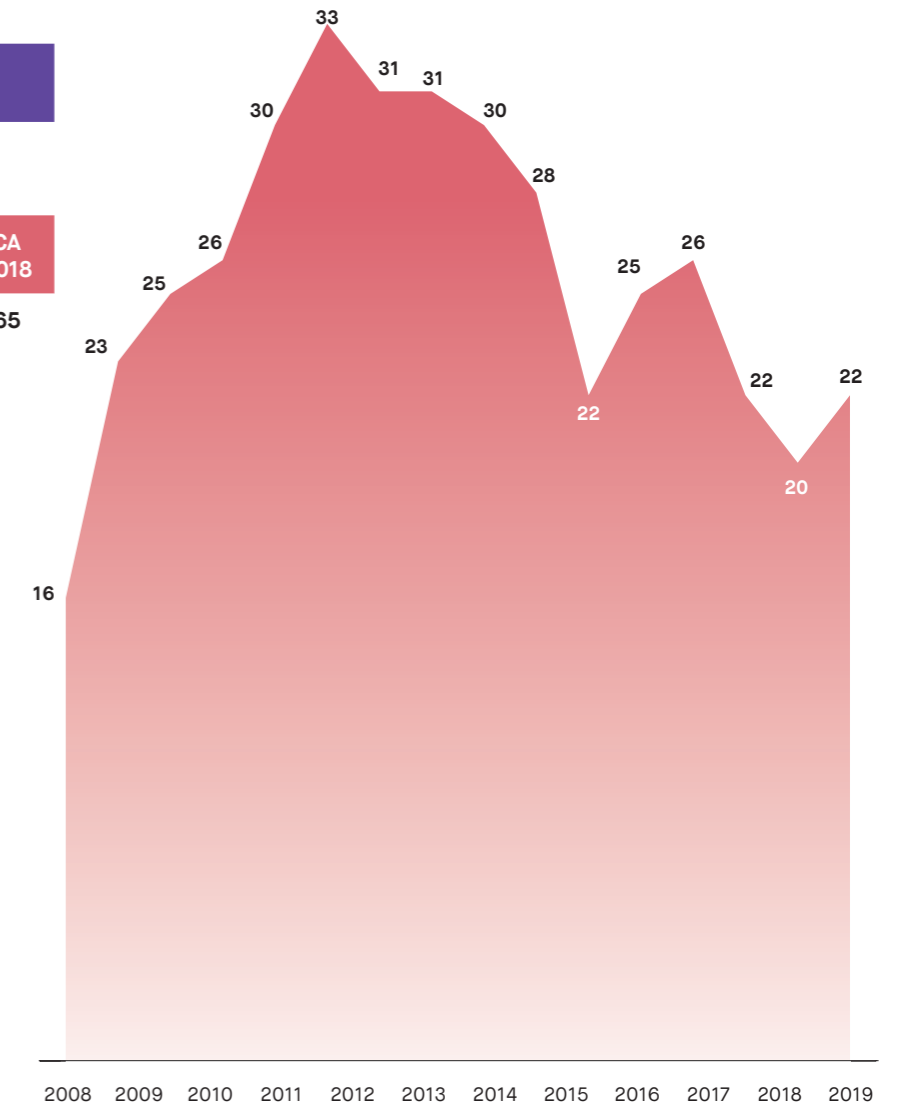


M&A

EDITEUR	RANG 2018	ACQUÉREUR
SAB	24	Sopra Steria

Poids des sortants suite à des rachats  
(en millions d'€)

EDITEUR	CA 2018
SAB	65



ACCÈS AUX MARCHÉS BOURSIERS

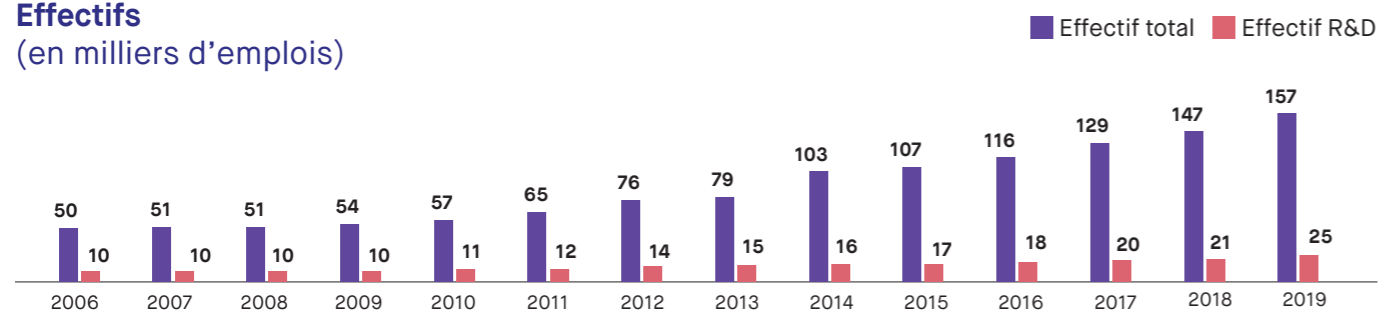
Nombre d'éditeurs cotés

Variation du nombre de sociétés cotées

- +3 nouveaux entrants cotés : Talend, Anevia, Wedia Group.
- -1 éditeur retiré de la cote : Cegid.

# EMPLOI ET R&D

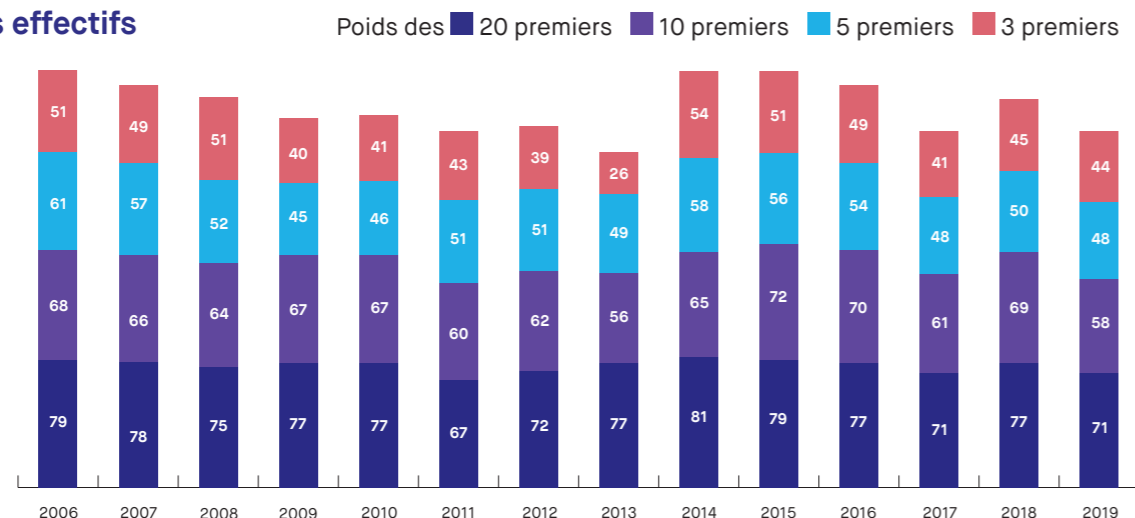
## Effectifs (en milliers d'emplois)



## POIDS DES EFFECTIFS R&D

L'effectif R&D pèse 15,8 % de l'effectif total, en hausse par rapport à 2018 (14,9%).

## Répartition des effectifs (en % du total)



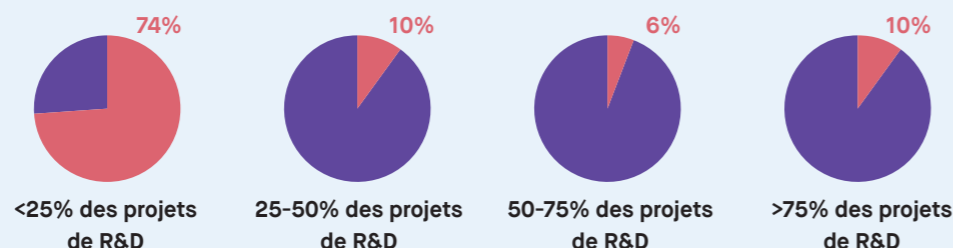
## INVESTISSEMENT EN R&D

L'investissement en R&D est en hausse : 1 447 M€ contre 1 184 M€ en 2018.

## Délocalisation de la R&D (% des éditeurs qui n'envisagent pas de délocaliser leur R&D)

Année	2006	2007	2008	2009	2010	2011	2012	2013	2014	2015	2016	2017	2018	2019
73	71	68	63	80	79	68	78	72	73	73	70	75	67	

## Parts des projets R&D intégrant de l'Intelligence Artificielle



# ESTIMATIONS DES TAUX D'EMPLOIS PHD DES ENTREPRISES DU TRUFFLE 100 À PARTIR DES INFORMATIONS PUBLIÉES SUR LEUR PAGE LINKEDIN

Tranches classement	Moy Ratio PhD
1 (1 à 25)	1,60%
2 (26 à 50)	1,30%
3 (51 à 75)	0,90%
4 (76 à 100)	0,70%

- 27 entreprises comptent 0 PhD
- 58 entreprises comptent entre 1 et 9 employés PhD (sur LinkedIn)
- 4 entreprises avec plus de 100 PhD

## ANALYSE LINKEDIN DES TAUX D'EMPLOI EN PHD

Niveaux	Employés	PhD
501 et plus	44%	55%
201 à 500	58%	65%
1 à 200	64%	79%
TOUS	49%	59%

% employés localisés en France  
Estimations à partir de LinkedIn

Le % est plus élevé pour  
- les petites entreprises  
- les PhD

Classement	Moyenne PhD
1 à 25	57,8
26 à 50	4,5
51 à 75	1,8
76 à 100	1,2

Les entreprises du TRUFFLE 100 de 2020 emploient au total 1 600 Docteurs/PhD.

Le nombre et pourcentage de PhD augmentent en moyenne avec la place dans le classement.

## Méthodologie

La rubrique « Personnes » d'une page LinkedIn Entreprise permet de filtrer des profils LinkedIn des employés d'une entreprise. Nous utilisons le filtre « PhD OR Doctorat » pour identifier les employés PhD et calculer leur ratio par rapport au total des employés sur LinkedIn.

## Ratio des employés PhD localisés en France

Mesure pour le Truffle 100 du pourcentage des employés sur LinkedIn (49%) et des employés PhD (59%) localisés en France avec déclinaison de ces pourcentages pour les entreprises suivant trois niveaux d'effectifs.

## L'Auteur

Alain Bamberger est Président du Réseau National des Écoles Doctorales Sciences pour l'ingénieur (2 000 docteurs par an) dont l'objectif est de promouvoir le doctorat SPI auprès des jeunes et des entreprises, notamment en informant sur l'emploi des docteurs dans les entreprises.

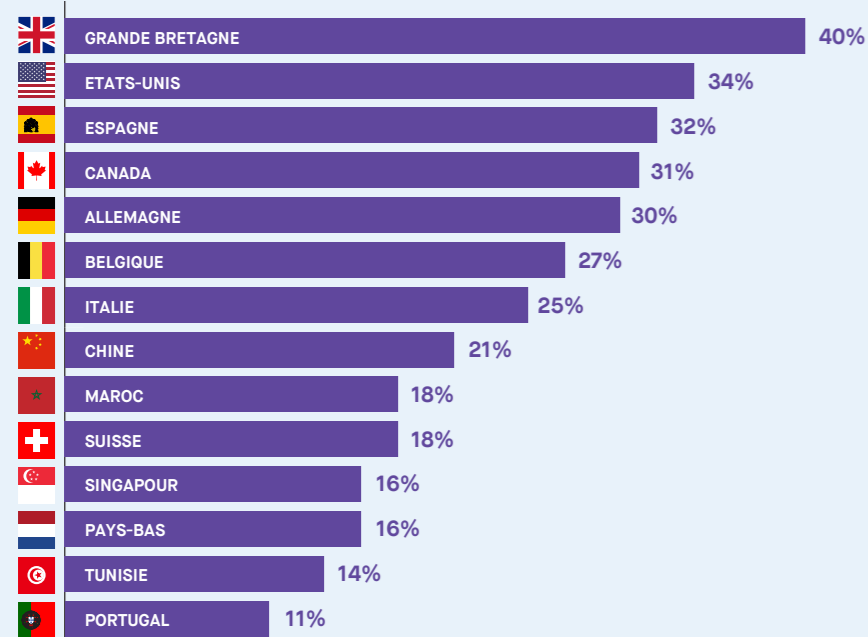
## Ratio PhD par tranches de classement

La moyenne des ratios PhD des 25 premières entreprises du Truffle 100 est de 1,6%, contre 0,7% pour la dernière tranche : une belle illustration de l'apport des PhD dans une démarche d'innovation.

## ENJEUX

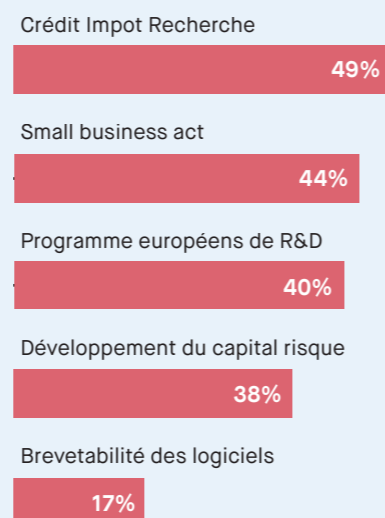
### L'INTERNATIONALISATION

Top 15 des pays d'implantation (en % du Top 100)



### MESURES PUBLIQUES

Mesures publiques favorisant le développement vues par les éditeurs (% des répondants)



### RÉGIONS

Région	Nombre de sociétés	CA édition 2018 en M€	CA total 2018 en M€	Effectif total 2018	Effectifs R&D 2018	Leaders régionaux	RANG
Ile de France	61	8 895	16 892	138 520	20 410	Dassault Systèmes	1
Auvergne-Rhône-Alpes	15	976	1 264	8 621	1 958	Cegid	4
Hauts-de-France	2	213	263	2 489	556	Isagri	10
Occitanie	5	210	254	2 056	466	Septeo	17
Pays de la Loire	6	166	217	1 942	452	Bodet Software	37
Nouvelle-Aquitaine	2	101	104	850	316	Maincare Solutions	24
Provence-Alpes-Côte d'Azur	4	91	91	801	229	Softway Medical	35
Grand Est	2	56	56	546	175	Groupe JVS	55
Bourgogne-Franche-Comté	1	32	130	760	37	Savoie	54

L'Ile de France et Auvergne-Rhône-Alpes représentent 92% du CA Edition (comme en 2018)

Le poids de la région Ile de France :

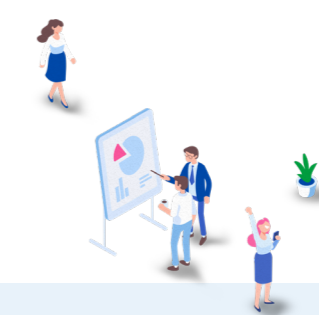
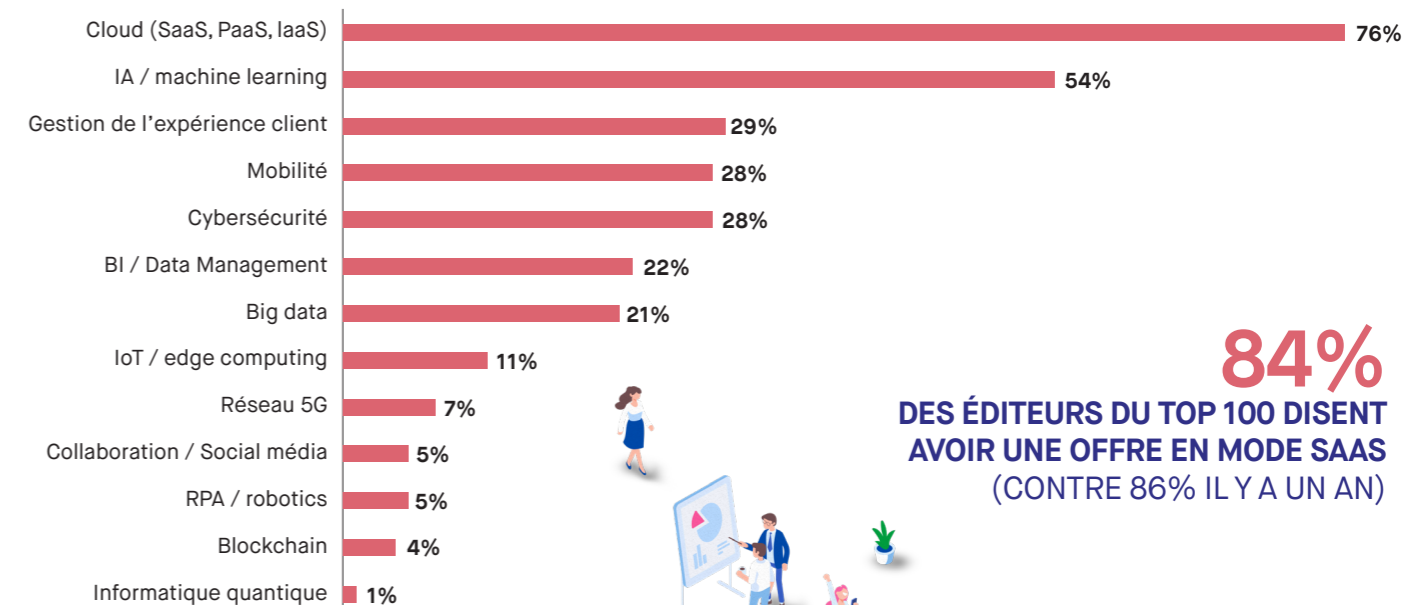
**83%**  
DU CA EDITION

**87%**  
DES EFFECTIFS

**83%**  
DES EFFECTIFS R&D

## TENDANCES

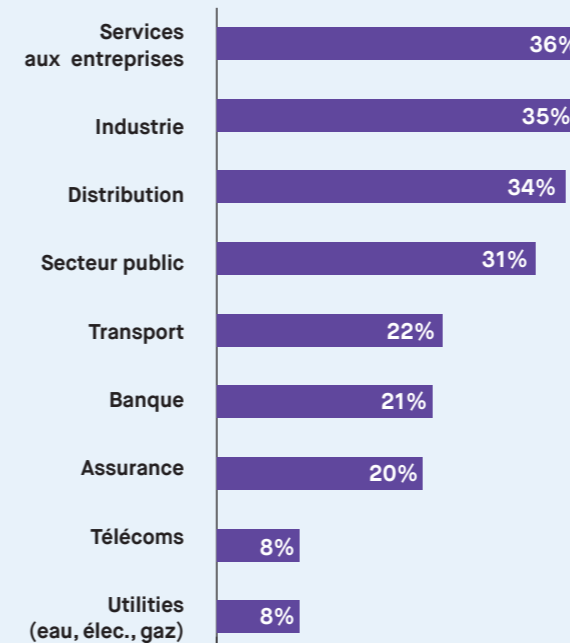
### LES TENDANCES QUI TIRENT LE MARCHÉ



**84%**  
DES ÉDITEURS DU TOP 100 DISENT AVOIR UNE OFFRE EN MODE SAAS (CONTRE 86% IL Y A UN AN)

### CARTOGRAPHIE APPLICATIVE (en % du Top 100)

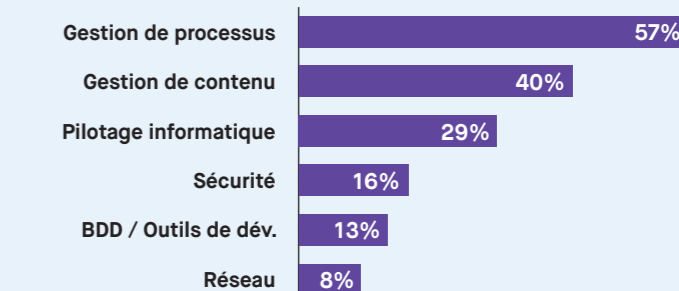
#### Progiciels métiers



#### Logiciels applicatifs



#### Logiciels d'infrastructure

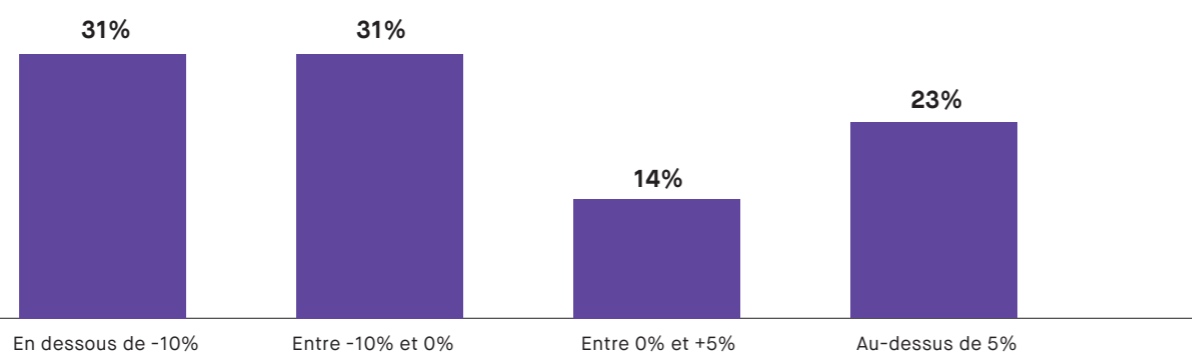




# PERSPECTIVES DE SORTIE DE CRISE

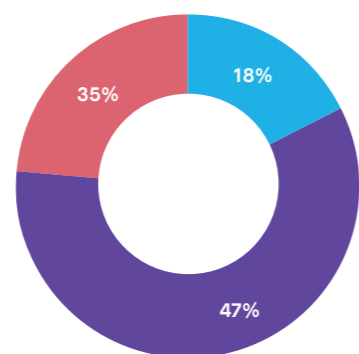


## HYPOTHÈSE DE CROISSANCE PRIVILÉGIÉE POUR 2020

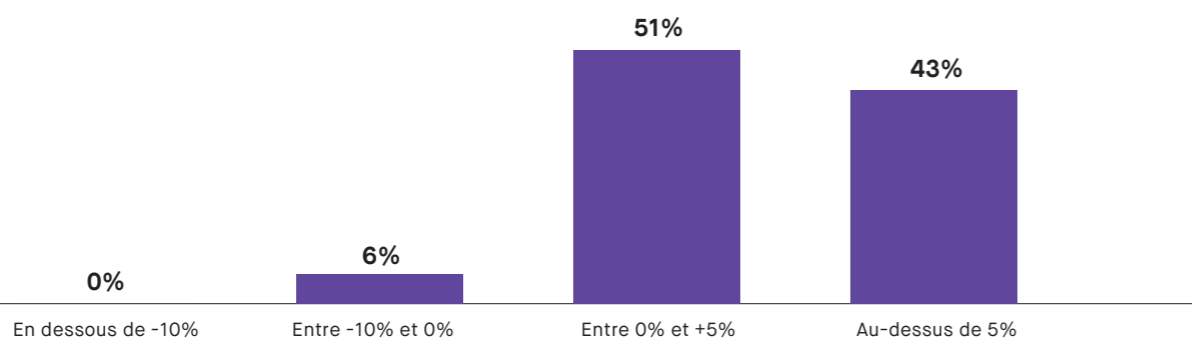


## NOMBRE DE SCÉNARIOS DE SORTIE DE CRISE ENVISAGÉS

- 1 scénario ●
- 2 scénarios ●
- 3 scénarios ●



## HYPOTHÈSE DE CROISSANCE PRIVILÉGIÉE POUR 2021



Source : 35 réponses anonymes parmi le Top 100

« Avec le télétravail, les solutions de gestion en SaaS ont de belles perspectives, la France étant très en retard de ce point de vue par rapport aux autres pays. »

« Cette crise est d'une ampleur inédite donc difficile à prévoir mais elle devrait favoriser les rapprochements et la croissance externe dès 2021 »

« Hors effet périmètre, les perspectives pour 2020 tablent plutôt sur un recul entre -5 et 0%. »

« L'impact de la crise actuelle se fera surtout ressentir en 2021. »

« La résilience face à la crise est portée grâce à la récurrence des activités SaaS et au positionnement sur des industries moins touchées telles que la distribution alimentaire. »

« Modèle d'abonnement récurrent qui limite fortement l'impact. La reprise sera progressive et lente »

« Nos cycles de vente sont longs (entre 6 et 24 mois) et notre principale inquiétude vient de la difficulté à assurer en ce moment même une activité commerciale nous permettant de commencer à donner de la visibilité sur le carnet de commandes 2021. »

« Nous avions projeté 20%. Nous avons revu à 9%. Il se peut que nous nous rapprochions des 5. »

« Nous sommes entrés dans une période d'incertitude totale qui demande d'examiner d'une manière continue toutes les évolutions et scénarios. La résilience est le mot-clef (des hommes, des process, des organisations, des relations internes et externes). »

« Par rapport aux crises précédentes 92/94, 2000/02, 2007/08, 2013/14, l'expérience nous permet de dire qu'il faut entre 6 à 12 mois pour retrouver un CA équivalent avant crise à périmètre équivalent (hors croissance externe) »

« Une situation qui devrait booster le déploiement du digital et des services accessibles en ligne »

« Vraiment difficile d'anticiper réellement les impacts moyen terme sur notre marché, nous n'en sommes pas encore à faire des scénarios. Les entreprises ont une carte à jouer avec le digital, elles en sont persuadées. Cependant vont-elles avoir les moyens de faire face à ces enjeux ? A suivre ... »



Le palmarès Truffle 100 est réalisé à partir d'une enquête par questionnaire en ligne. Les entreprises participantes ont déclaré respecter les critères de participation. Le Palmarès a été réalisé sur la base des données transmises par chaque entreprise participante, et complétées dans certains cas par des sources extérieures.

Certaines données, de nature confidentielle, sont traitées uniquement de façon agrégée.

Les auteurs ont réalisé ce Palmarès au mieux vis-à-vis du risque d'erreur inhérent à toute parution de même nature.

Réalisation & études :

**Nicolas Beyer** [nbeyer@teknowlogy.com](mailto:nbeyer@teknowlogy.com)  
et **Amandine Boisard** [aboisard@teknowlogy.com](mailto:aboisard@teknowlogy.com)

**TEKNOWLOGY GROUP**

1 Boulevard des Bouvets,  
92000 NANTERRE

Directeur de publication :

**Bernard-Louis Roques** [bernie@truffle.com](mailto:bernie@truffle.com)

**TRUFFLE CAPITAL,**

5 rue de la Baume,  
75008 PARIS

Si vous souhaitez participer  
à la prochaine édition du Truffle 100,  
inscrivez-vous sur [www.truffle100.fr](http://www.truffle100.fr)